

# 云南省丽江市人民医院 昆明理工大学非直属附属医院 2024 年住院医师规范化培训招收简章

## 一、医院简介

丽江市人民医院始建于 1949 年 7 月，坐落于丽江市古城区，是全市唯一一所集医疗、科研、教学、预防、保健康复等功能为一体的三级甲等综合医院。是昆明理工大学非直属附属医院，国家级全科住院医师规范化培训基地，是昆明医科大学教学医院、云南中医药大学教学医院。医院现有福慧、祥和和在建的荣华三个院区。



已运营的福慧、祥和两个院区总占地面积 98.87 亩(其中：福慧院区 59.20 亩，祥和院区 39.67 亩)；总建筑面积 108022.44m<sup>2</sup>(其中：福慧院区 62219.89m<sup>2</sup>，祥和院区 45802.55m<sup>2</sup>)；在建的荣华院区占地面积 61.87 亩，规划总建筑面积 80201m<sup>2</sup>。医院核定床位 1100 张，实际开放床位 1000 张。全院共设有 31 个临床科室、7 个医技科室、13 个职能部门，丽江市医疗急救中心、丽江市传染病医院挂靠于医院。目前全院职工 1139 人(编内 691 名、编外 452 人)，其中专业技术人员 1083 人，管理人员 24 人、工勤人员 32 人。具有硕士研究生学历 61 人、硕士生导师 8 人。2023 年门诊人次 73.12 万人次，住院人次 4.39 万人次，手术人次 1.08 万人次，平均住院日 7 天。有国家级临床重点专科 1 个、省级临床重点专科 9 个、市级临床重点专科 6 个。医院高度重视专业技术人才培养，通过开办继续学历教育班，鼓励在职人员攻读硕士，选派医护骨干到泰国清迈大学、日本高山市红十字医院交流学习，全方位提升医务人员的整体素质，并建立了云南远程诊疗中心、华西医院两大远程会诊平台。

我院于 2020 年 12 月通过第三批国家级全科专业住院医师医师规范化培训基地评审，2021 年 9 月招收 11 名住培

医师，2022年9月招收19名，2023年招收20名，目前在培全科住院医师共50名。

医学模拟实训中心设有急、内、外、妇、儿等临床技能培训中心，占地1720.77m<sup>2</sup>，有阶梯教室1间，电教室、培训室共13间，能满足医学生及住培生的技能培训任务。2019年投入300万元配备挪度高级智能无线综合急救模拟人及临床思维训练测评系统，可进行高级生命支持相关模拟培训及评测。2023年进一步加大实训中心投入，实现医学教学模拟中心平台建设信息化管理、建立OSCE考试系统、模拟病房、模拟门诊、模拟手术室、模拟产房等。

### 技能培训中心



（丽江市全科医生临床培养基地）

# 4楼

库房



模拟胸部听诊



模拟产房



腹腔镜培训室



模拟病房



5楼含模拟手术室、急救/AHA技能培训室、PBL讨论室、临床思维培训室及多功能阶梯教室。

模拟手术室



急救/AHA技能培训室



临床思维培训室



PBL讨论室



多功能阶梯教室



## 6楼OSCE技能考站设计

1站

2站

3站

4站

5站

6站

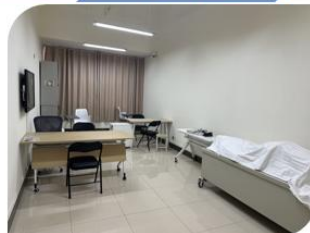
7站

8站

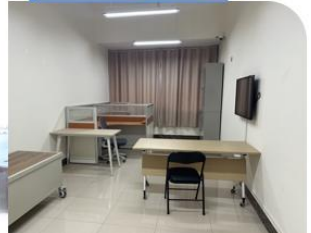
1. 技能操作



2. 全科接诊



3. 医患沟通



## 技能培训



医院图书馆馆藏纸质图书、电子图书、期刊、视听资料四种类别藏书约 26908 册，住培医师可用多种形式借阅。我院图书馆提供了多种学习途径，分别是医院图书馆、中国知网医院知识总库、大医医学搜索平台、pubmed 外文医学检

索平台，共享昆明理工大学电子图书馆平台资源，2023年1月与云南中医药大学建立合作关系，共享云南中医药大学电子图书馆平台资源。



近年来医院累计投入教学资金近千万元，用于教学条件的改进与提升。我院现有多功能报告厅、大会议室、各科室示教室共27间，总面积约1451.68 m<sup>2</sup>，可容纳近800人同时使用。各教室均配置了电视、电脑、投影仪及白板等教学设备。

医院设有职工之家、心理健康咨询室，面向医学生开放。

## 文体活动设施





先后荣获“全国综合医院中医药工作示范单位”、“全国巾帼文明岗”、“全国模范职工之家”、云南省“思想政治工作先进集体”、云南省“青年文明号”、云南省先进基层党组织、云南省抗击新冠肺炎疫情先进集体、云南省民族团结进步示范单位等荣誉称号。

医院教学文化日益丰富。







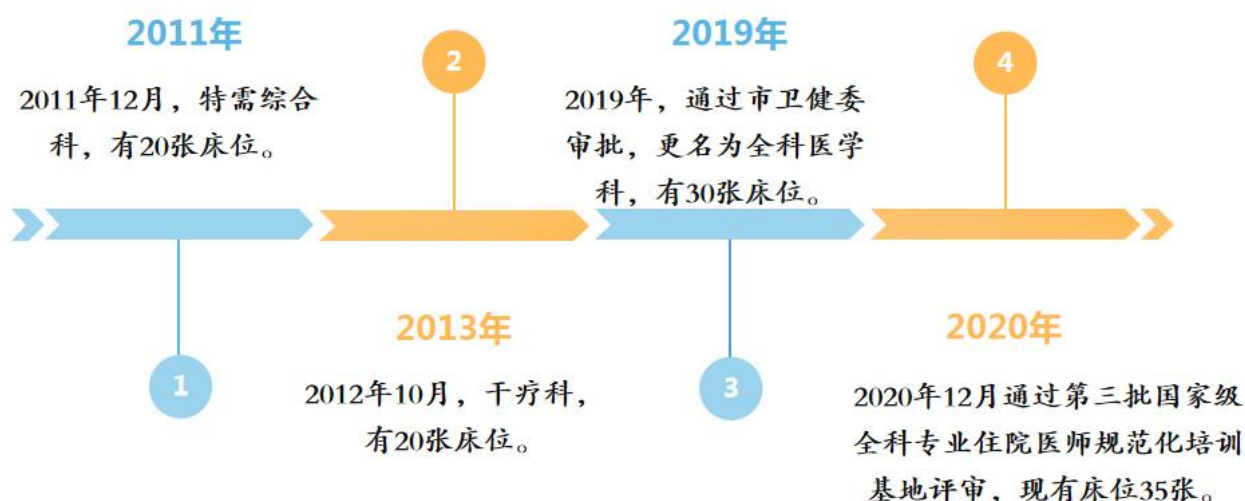
## 二、培训基地及专业基地简介

在省、市卫健委等上级领导部门及各单位的帮助下，在医院党政领导班子的带领下，全院上下一心，积极开展申报工作，于2020年12月通过第三批国家级全科专业住院医师规范化培训基地评审。根据全科住院医师规范化培训需求，我院增设西安街道社区卫生服务中心、金山卫生院2个基层



实践基地，增设丽江市第二人民医院为协同单位，并签订了合作协议。他们在精神疾病、公共卫生等工作有着丰富的经验，师资及设备设施都处在我市领先地位，能更好的协同我院开展全科住院医师培训基地的工作。

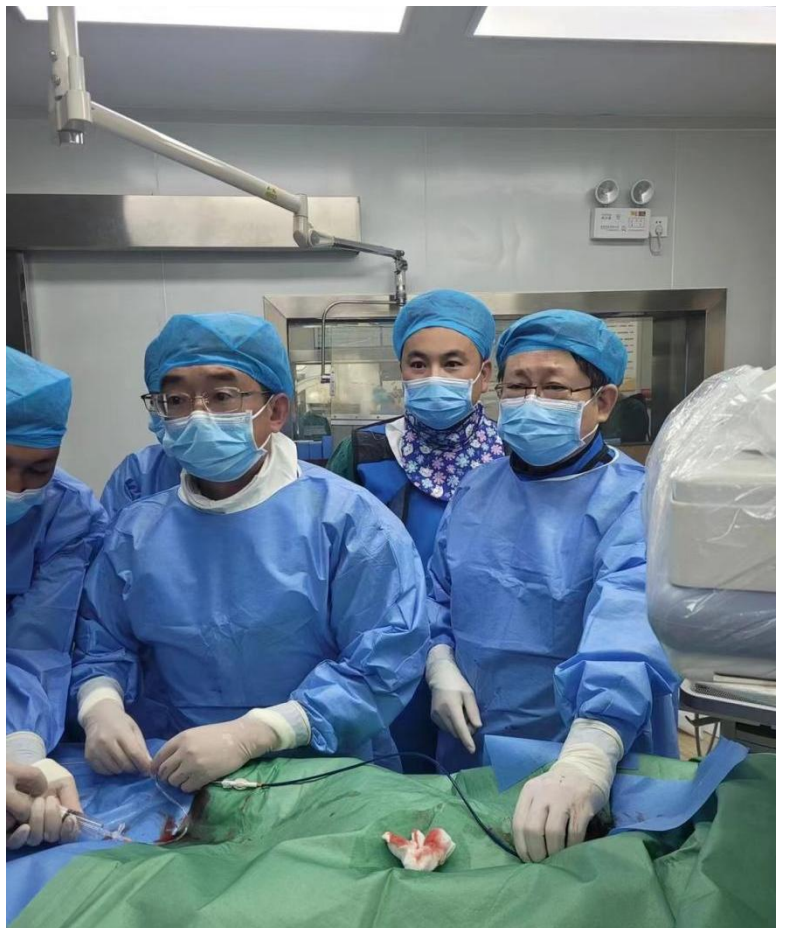
我院全科医学科前身为干疗科，2019年1月根据国家全科医疗科设置基本标准，经由丽江市卫健委审批成立全科医学科。



## 教学风采









### 三、招收计划

我院 2024 年度计划招收住院医师规范化培训全科专业共 25 人。详见下表：

专业代码	专业名称	计划招生人数
<b>0700</b>	<b>全科</b>	<b>25 人</b>

### 四、招录安排

#### （一）报名及现场确认

住院医师规范化培训招收报名采取网上报名（报名网址：云南卫生健康人才网 [www.ynwsjkrc.cn](http://www.ynwsjkrc.cn)）和现场确认相结合的方式。

## 1、网上报名：

7月3日10:00至7月22日22:00期间，登录云南卫生健康人才网（[www.ynwsjkrc.cn](http://www.ynwsjkrc.cn)）进行网上报名。登录云南卫生健康人才网，点击首页“考试报名入口”，西医、中医申请培训人员分别点击“云南省住院医师规范化培训和助理全科医生培训管理系统”相应入口进入报名系统登录页面，不同人员类型报名具体步骤详见“操作手册”（手册可在报名开始时在系统登录页面左下角“通知公告”中下载）。

## 2、现场确认

（1）现场确认地点：云南省丽江市古城区福慧路526号丽江市人民医院门诊楼6楼科研教学部。

（2）现场确认时间及材料要求：

现场确认时间	现场审核材料清单
7月24日-7月25日 (09:00-12:00 14:00-17:30)	①《云南省住院医师规范化培训报名表》（网报后打印）一份。②本人身份证、毕业证、学位证（从初始学历到最高学历的全部学历、学位证书）原件及复印件各一份，原件审核后返还本人。③提交由委托单位出具的《单位同意培训证明》原件一份（盖单位鲜章）。④如已取得执业医师资格证书的需携带原件及复印件一份，原件审核后返还本人。

注：全部材料需审验原件，收 A4 纸复印件

## （二）录取

按照“公开公平、择优录取、双向选择”原则择优录取培训医师。

1、专业笔试：拟于 2023 年 7 月 26 日进行，临床医学专业考试内容为临床综合理论，以内、外、妇产、儿科基础为主，全面兼顾各专业。

2、面试：主要考察学员专业知识掌握情况，临床能力（含临床技能操作）及综合素质。

3、录取：订单定向免费医学毕业生符合报名条件、现场确认审核合格且笔试面试成绩合格直接录取进入体检；自主培训学员根据笔试面试成绩，择优录取。

4、被录取学员应在规定时间内进行入职体检，体检合格后由医院公布录取名单。

### 招录工作安排

序号	日期	时间	内容
1	7月3日 10:00 至 7月22日 22:00	全天	网上报名
2	7月24日-7月25日（星 期三-星期四）	8:30-12:00 14:00-17:30	现场确认、网上资格审核
3	7月26日（星期五）	全天	理论考试、面试
4	8月23日（星期五）	8:30-12:00 14:00-17:30	报到



## **五、培训管理及质量保障措施**

（一）执行国家卫生健康委员会和云南省卫生健康委员会住院医师规范化培训全科专业标准和相关文件制度进行培训管理。在相关临床学科进行以临床实践为主的轮转培训，兼顾临床科研与教学训练的培训方式进行培训，经考试考核合格者取得国家统一制式的《住院医师规范化培训合格证书》。

（二）医院现有 2 个基层实践基地、1 个协同单位，保障学员培训质量。

（三）认真贯彻落实《云南省住院医师规范化培训管理办法（试行）》（云卫科教发〔2015〕12 号）、《丽江市人民医院住院医师规范化培训管理办法(试行)》、《丽江市人民医院住院医师规范化培训学员管理规定》等文件精神 and 规章制度要求，重视全过程管理，确保培训质量，保障工资、社会保障待遇、住宿补助等相关政策得到落实。

（四）按照《住院医师规范化培训标准与内容》和《住院医师规范化培训教学活动指南》等内容要求，组织入院教育、入专业基地教育、入科教育，分层递进制订培训轮转计划，实施教学活动及培训，确保培训对象病种数、管床数和技能操作符合要求，保障培训对象有序、按计划、高质量完成规定的培训内容。

## **六、培训期间薪酬待遇**

（一）培训学员的录取专业及培训年限，以省卫生健康委公布信息为准，并作为享受财政补助资金的依据。计划内招录学员享受中央财政、云南省地方财政规定标准的相关补助。

（二）绩效工资：培训学员在医院培训满半年后即开始享受医院补助至培训期结束。培训学员的绩效工资按照《丽江市人民医院住院医师规范化培训专项经费使用管理办法》执行。

1、进入医院培训满半年者，600元/人/月。

2、通过执业医师资格考试、年度考核合格，进入培训第二年者，900元/人/月。

3、通过执业医师资格考试、年度考核合格，进入培训第三年者，1400元/人/月。

（三）住宿补助：根据《丽江市人民医院住院医师规范化培训专项经费使用管理办法》，医院按600元/人/月的标准发放住宿补助。

（四）针对面向社会招收的培训对象：生活补助标准参照我院同等条件住院医师工资水平确定，与面向社会招收的培训对象签订劳动合同，资助面向社会招收的住院医师参加社会保障，严格落实“两个同等对待”政策。

（五）所有参培医师均拥有参加基地评优树先激励的权利。

（六）通过结业考核的培训学员，省卫生健康委颁发国家统一制式的《住院医师规范化培训合格证书》。

如遇国家或云南省住院医师规范化培训相关政策调整，规培学员及送培单位应服从新法规或新政策。

## 七、其他要求

（一）根据有关规定，对在培训招收工作中弄虚作假的培训申请人，取消其本次报名、录取资格；对录取后不按要求报到或报到签订培训协议后退出、终止培训者（含在培人员参加全日制研究生学历教育），自终止培训起 3 年内不得报名参加住培，除全部退还已享受的相关费用，还需按以上已享受费用的 50% 作为违约金。

（二）报考人员应确认所报志愿并保证其无退出或终止培训等记录，并随时关注所报培训基地发布的消息和公告，服从培训基地招收工作安排。招收过程中无故缺席相关审核、考试、面试、报到等环节者，视为个人原因主动放弃，并承担相关责任后果。

（三）申请培训人员应确认所报志愿并保证其无退出或终止培训等记录，并随时关注基地发布的消息和公告，服从培训基地招收工作安排。招收过程中无故缺席相关审核、考试、面试、报到等环节者，视为个人原因主动放弃，并承担相关责任后果。

（四）培训学员的录取专业及培训年限，以省卫健委公布信息为准，并作为享受财政补助资金的依据。

（五）针对自主培训医师，培训期间，我院与自主培训医师根据培训年限签订劳动合同和培训协议，劳动合同到期后依法终止，培训结束后自主择业。

（六）报名者应如实填写网报信息，凡不按要求报名、网报信息误填、错填或填报虚假信息而造成不能考试或录取的，后果由报名者承担。请报名者提供准确的联系电话并保持联系畅通。

（七）培训申请人应当按要求提供有关报名材料。单位委派人员（含履约的订单定向免费医学毕业生）需出具本单位同意报考的证明材料，填报的培训专业、培训基地医院等信息须与经单位盖章的介绍信保持一致。

## **八、联系方式**

丽江市人民医院科研教学部联系人：吴老师

联系电话：0888-5170021 18185230155

联系地址：丽江市古城区福慧路 526 号丽江市人民医院  
门诊楼 6 楼科研教学部

邮政编码：674100

热忱欢迎广大医学生来我院参加全科住院医师规范化培训！

丽江市人民医院

2024年7月3日